

# Hyperimage – An Bildern denken

# Idee & Überblick

## Bilder als Quelle wissenschaftlichen Wissens

# Idee & Überblick

**Bilder als Quelle wissenschaftlichen Wissens**

**Diskurse über Bilddetails**

# Idee & Überblick

**Bilder als Quelle wissenschaftlichen Wissens**

**Diskurse über Bilddetails**

**neuer technischer Ansatz**

# Idee & Überblick

**Bilder als Quelle wissenschaftlichen Wissens**

**Diskurse über Bilddetails**

**neuer technischer Ansatz**

**kollaborativer Workflow**

# Idee & Überblick

**Bilder als Quelle wissenschaftlichen Wissens**

**Diskurse über Bilddetails**

**neuer technischer Ansatz**

**kollaborativer Workflow**

**Übertragungen aus der Textkultur: Index, Konkordanz, Querverweis**

# Idee & Überblick

**Bilder als Quelle wissenschaftlichen Wissens**

**Diskurse über Bilddetails**

**neuer technischer Ansatz**

**kollaborativer Workflow**

**Übertragungen aus der Textkultur: Index, Konkordanz, Querverweis**

**open source**



# Idee & Überblick

**Bilder als Quelle wissenschaftlichen Wissens**

**Diskurse über Bilddetails**

**neuer technischer Ansatz**

**kollaborativer Workflow**

**Übertragungen aus der Textkultur: Index, Konkordanz, Querverweis**

**open source**

**enge Kooperation mit Pilotanwendern**

# Bilder als Quelle wissenschaftlichen Wissens



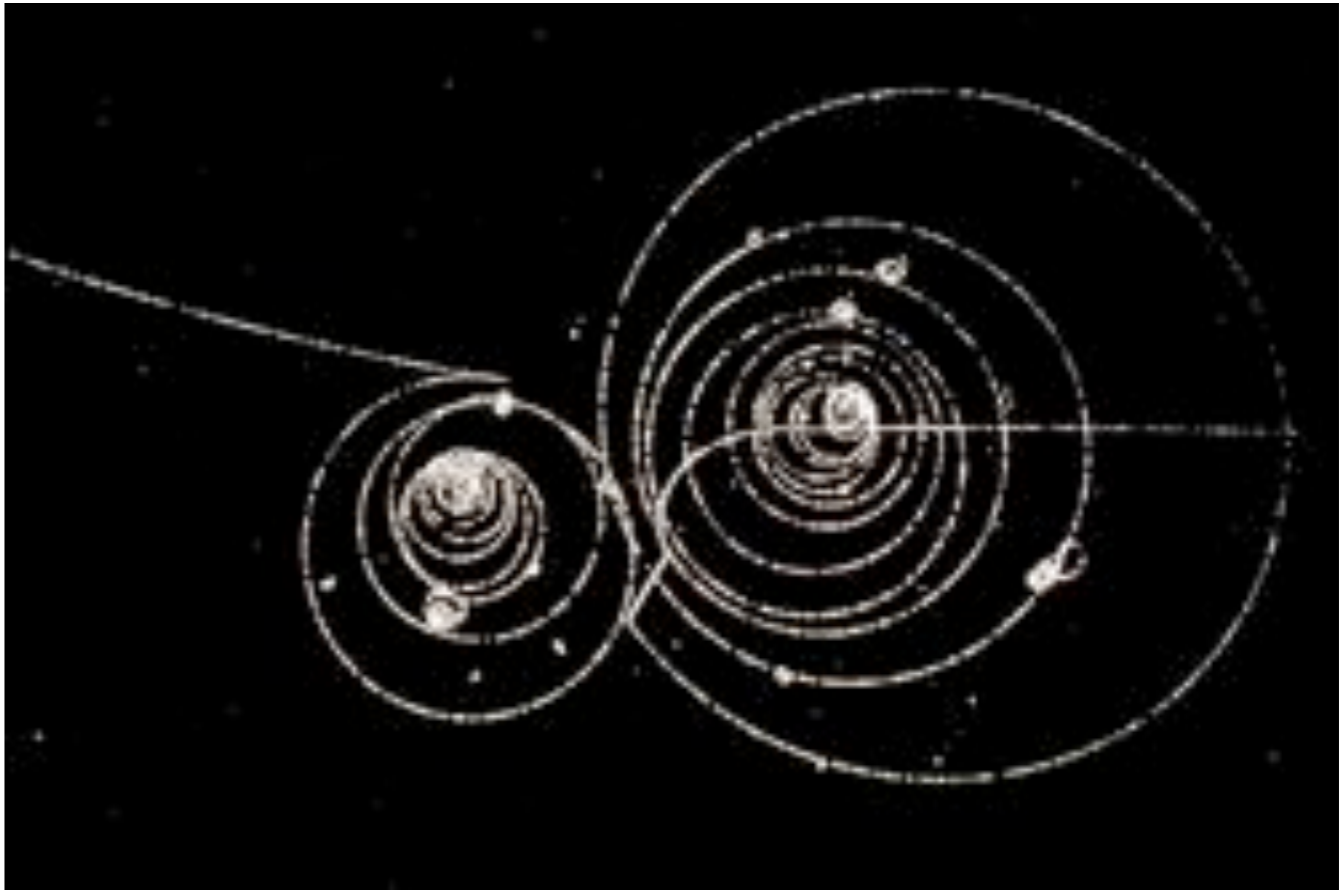
Käferpräparat, Museum für Naturkunde



Galileo Galilei: Sidereus Nuncius, 1610



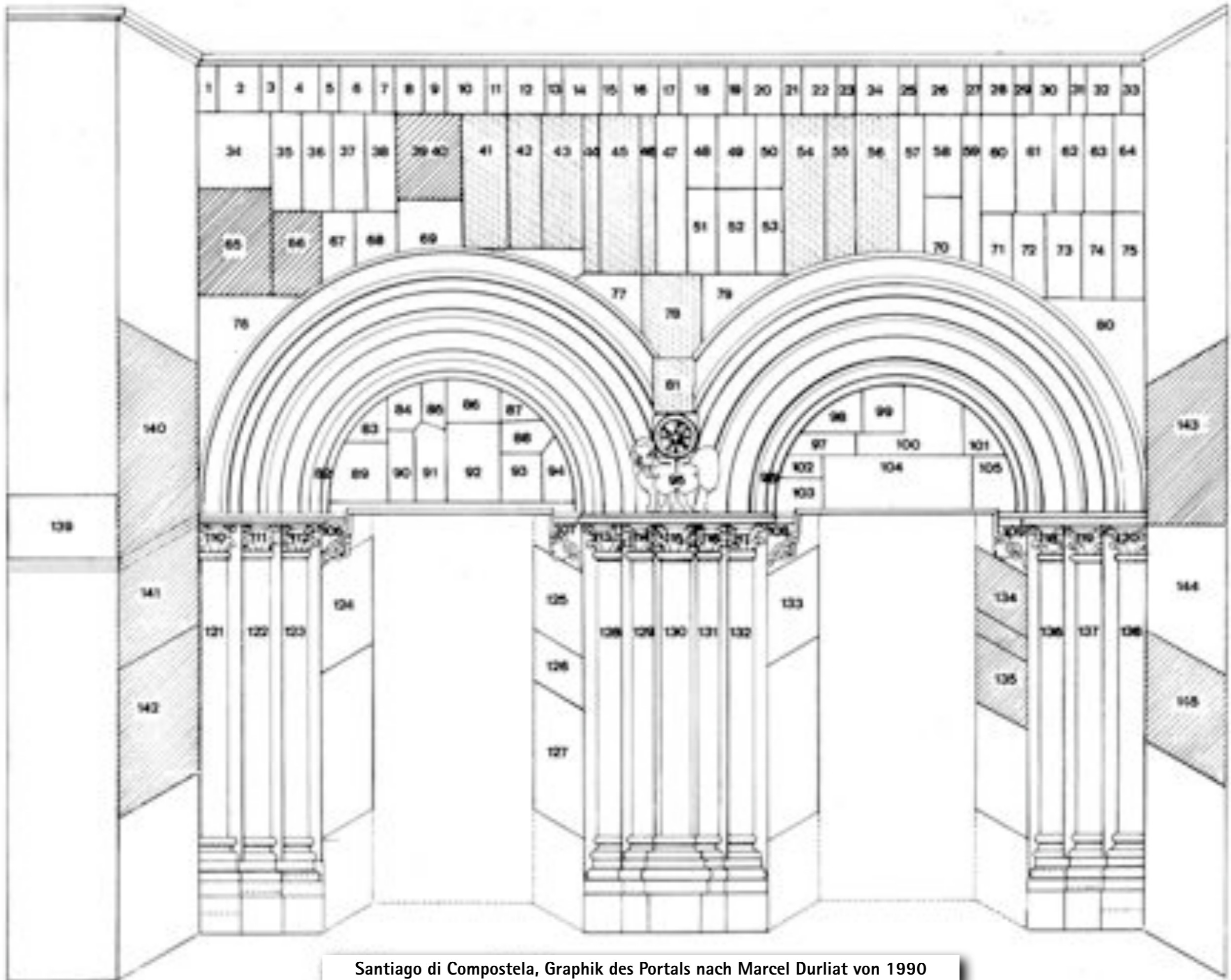
Frau Röntgens rechte Hand



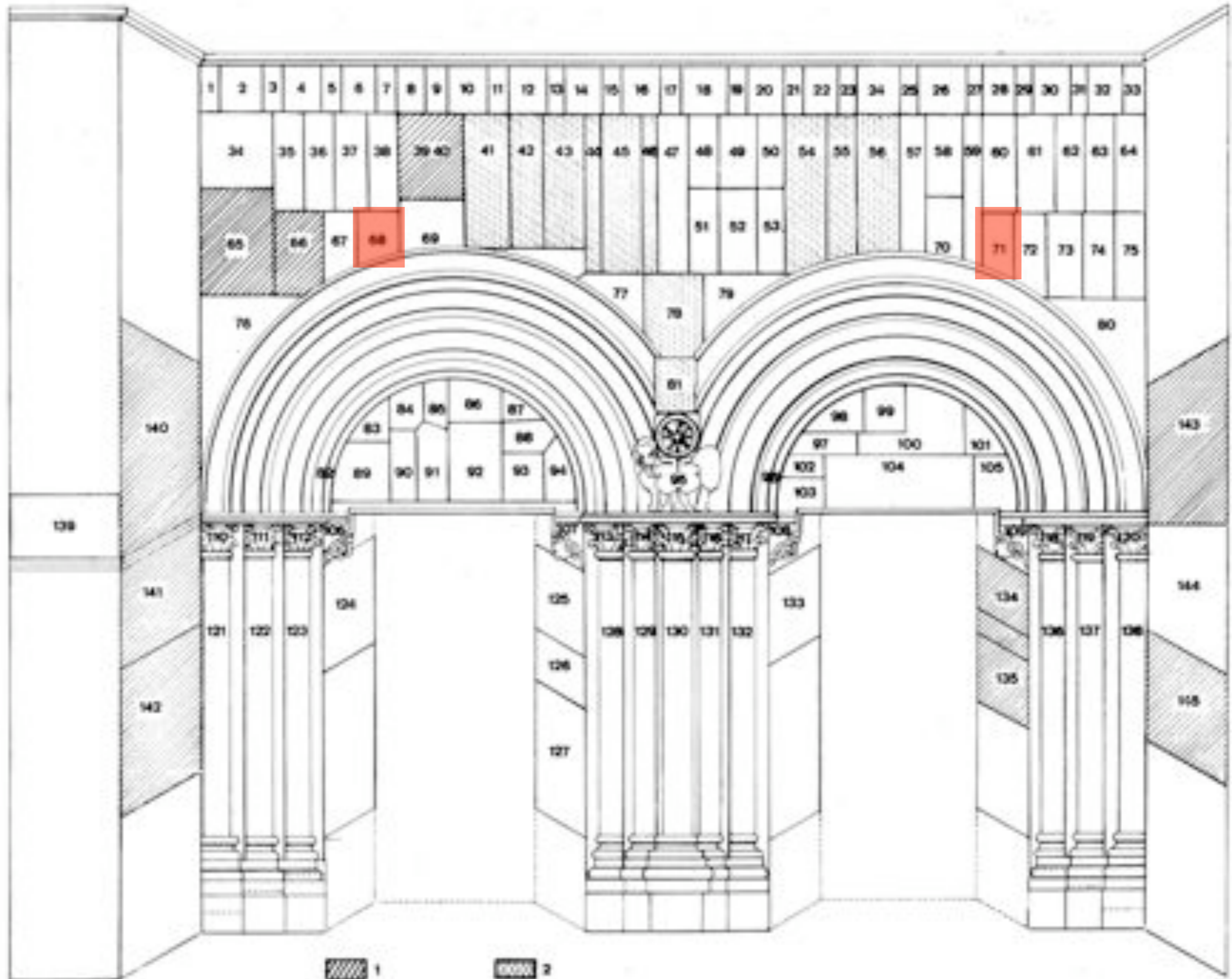
Blasenkammeraufnahme



Santiago di Compostela, Puerta de las Platerías

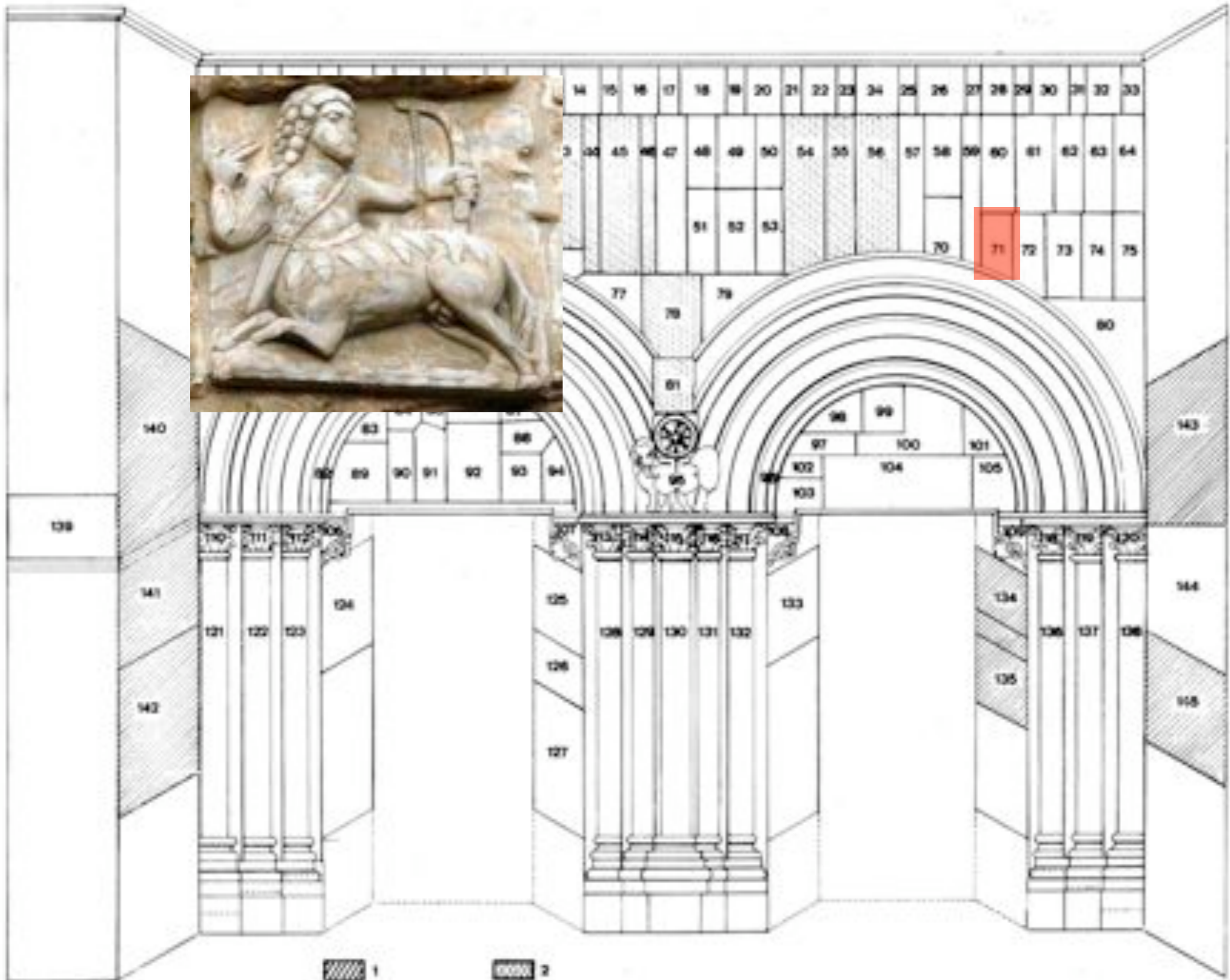


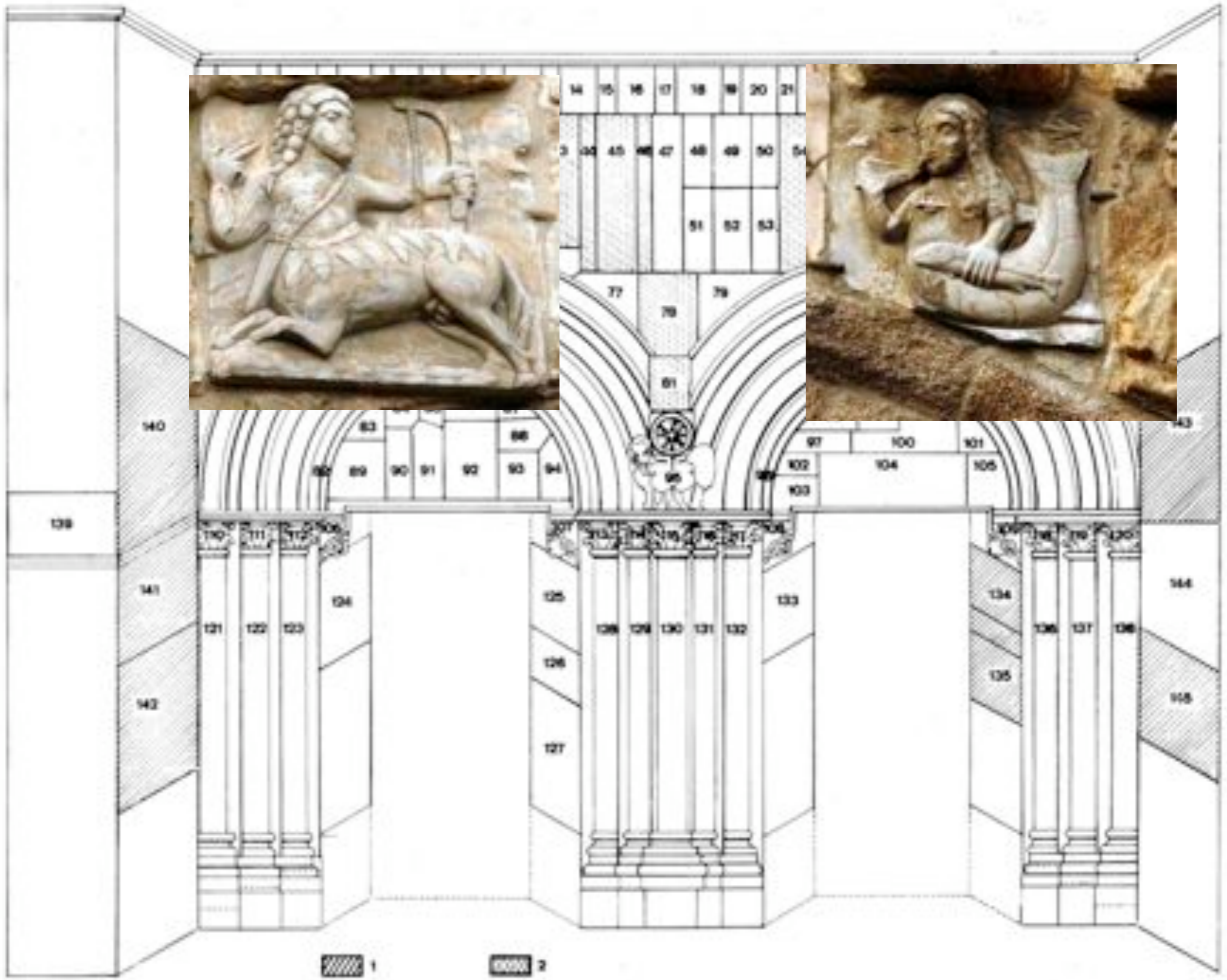
Santiago di Compostela, Graphik des Portals nach Marcel Durliat von 1990



1

2









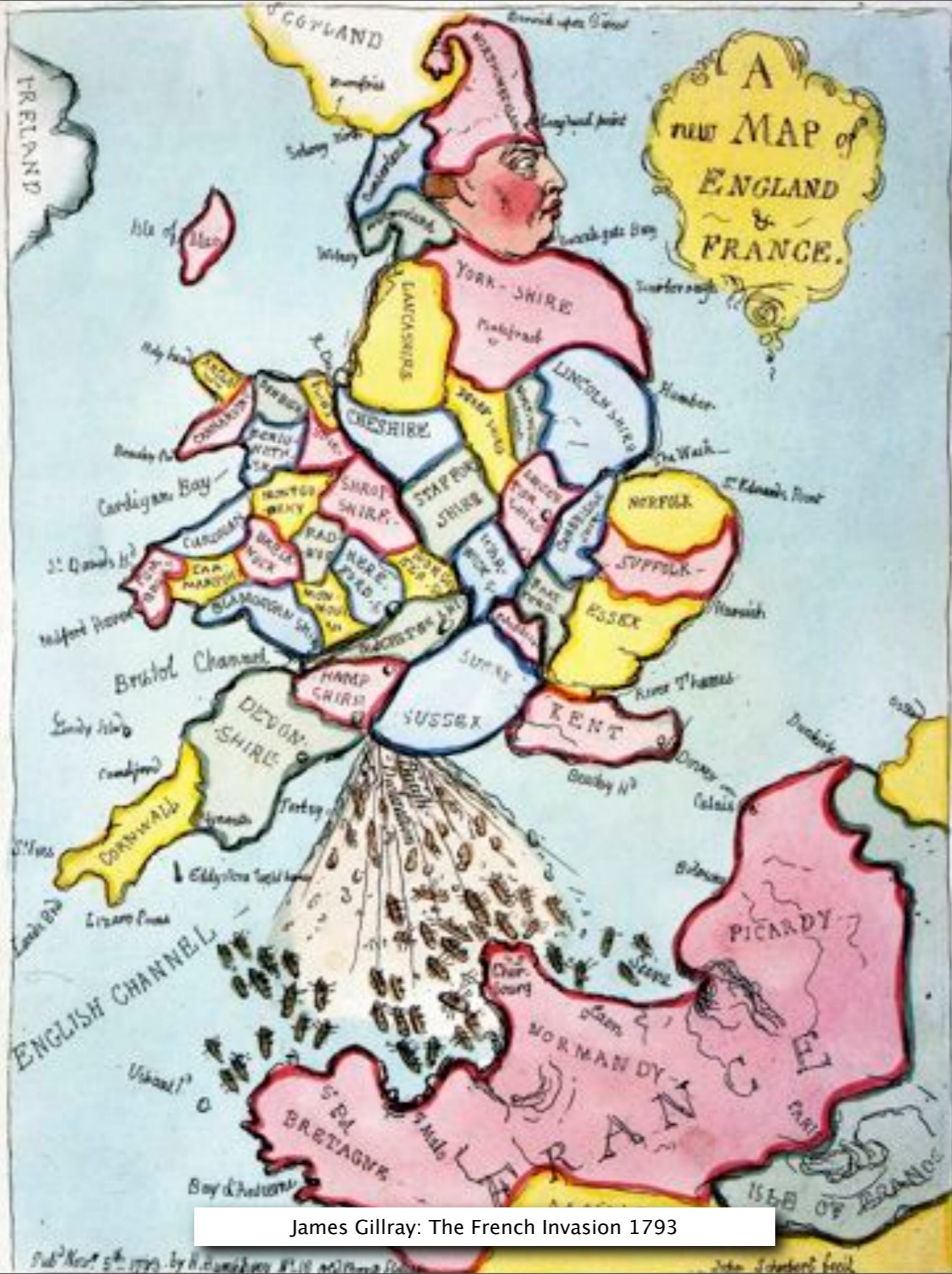
Jacques-Louis David: Les Sabines 1799



James Gillray: Sin, Death, and the Devil 1792



Jacques-Louis David: Le Gouvernement anglais 1794



James Gillray: The French Invasion 1793



unbek. Künstler: Refrains Patriotiques 1793



James Gillray: The Tree of Liberty 1798



Künstler unbekannt, Stich nach einem Bild von Charles Bénazech (1793): La dernière entrevue de Louis XVI avec sa Famille 1793







A FAUT ESPERER, verschiedene Varianten 1789

Le calculateur patriote: verschiedene Varianten



A FAUT ESPERER, verschiedene Varianten 1789

Le calculateur patriote: verschiedene Varianten



A FAUT ESPERER, verschiedene Varianten 1789



Le calculateur patriote: verschiedene Varianten





A FAUT ESPERER, verschiedene Varianten 1789

Le calculateur patriote: verschiedene Varianten



A FAUT ESPERER, verschiedene Varianten 1789

Le calculateur patriote: verschiedene Varianten





A FAUT ESPERER, verschiedene Varianten 1789

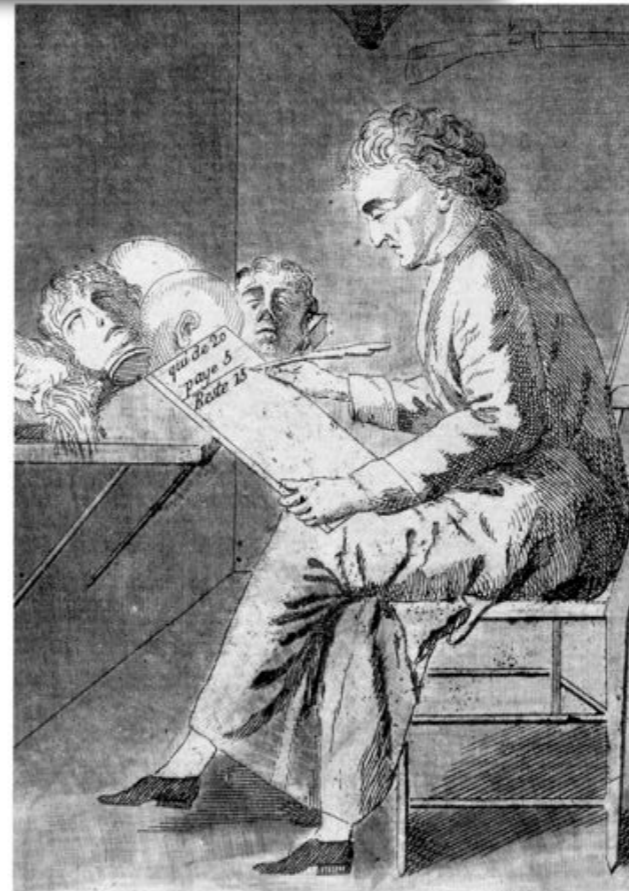
Le calculateur patriote: verschiedene Varianten





A FAUT ESPERER, verschiedene Varianten 1789

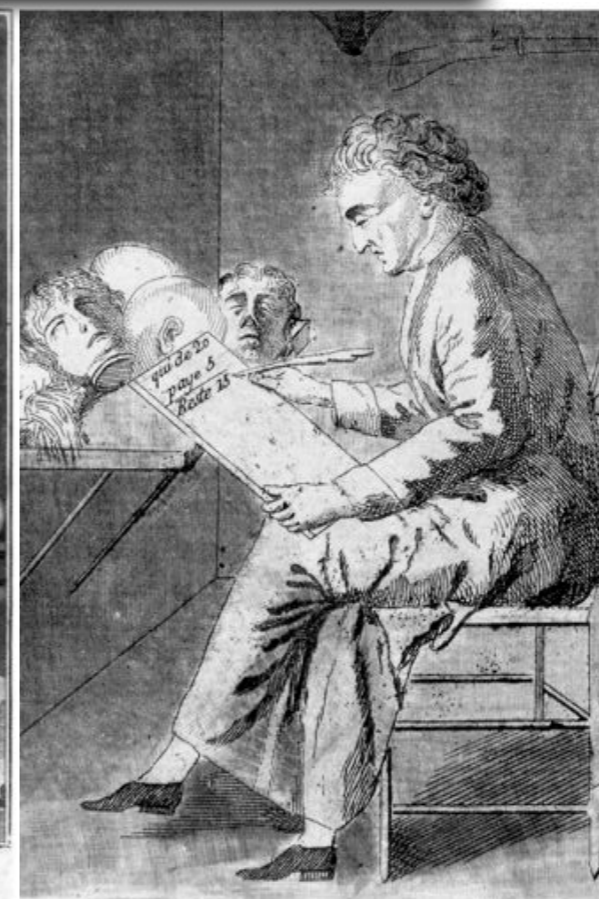
Le calculateur patriote: verschiedene Varianten





A FAUT ESPERER, verschiedene Varianten 1789

Le calculateur patriote: verschiedene Varianten







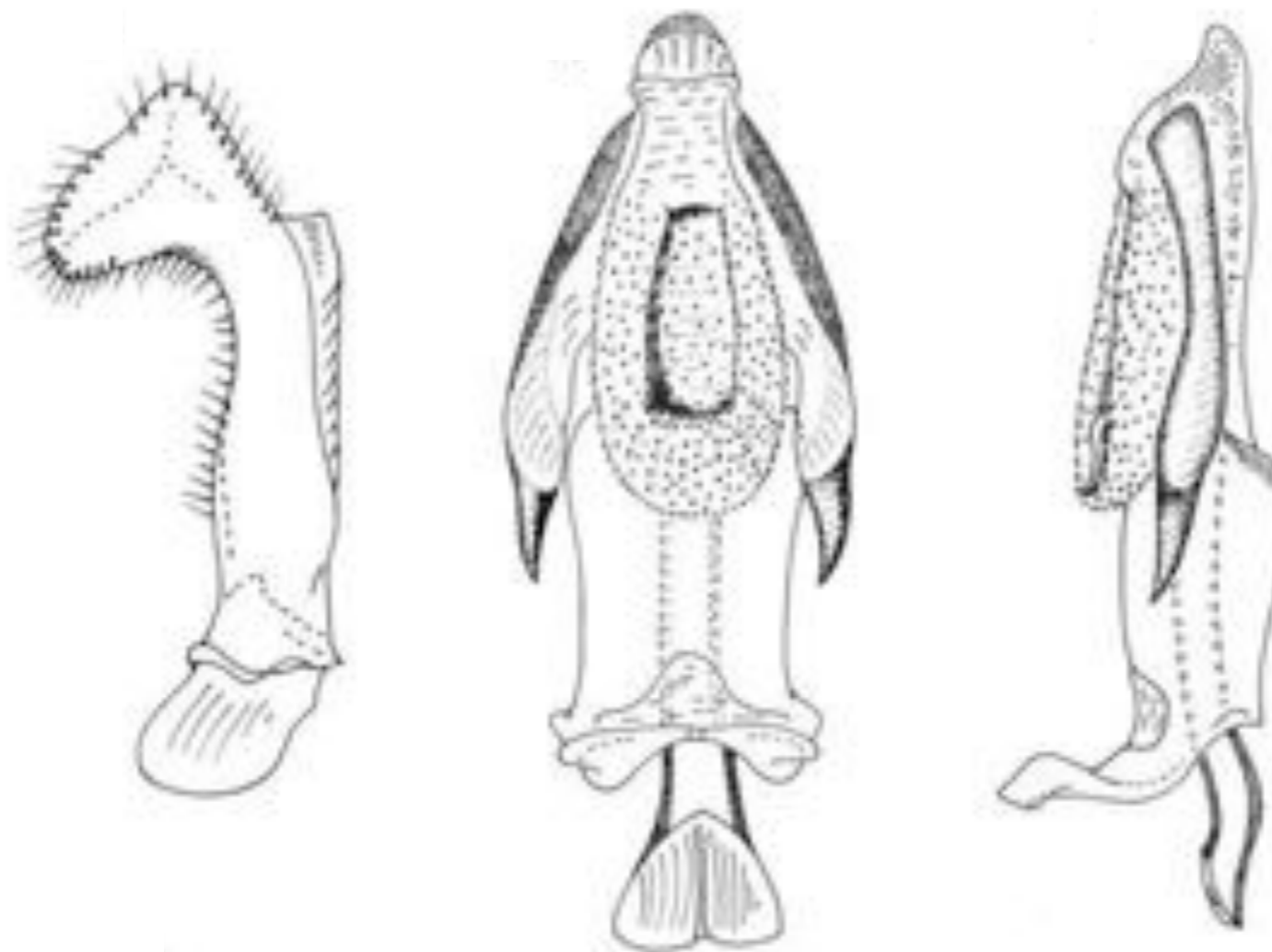
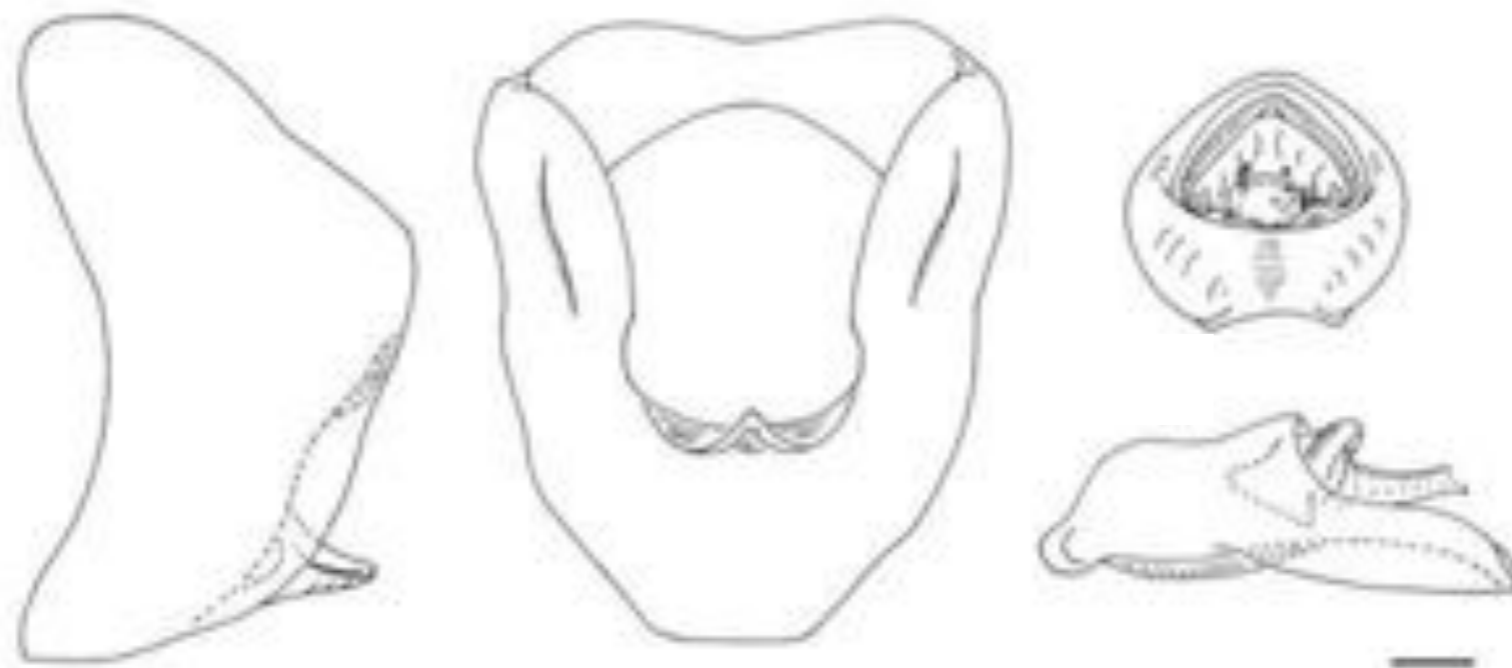
Adonis Sarkophag (Detail, Jagdszene), um 190 n. Chr.



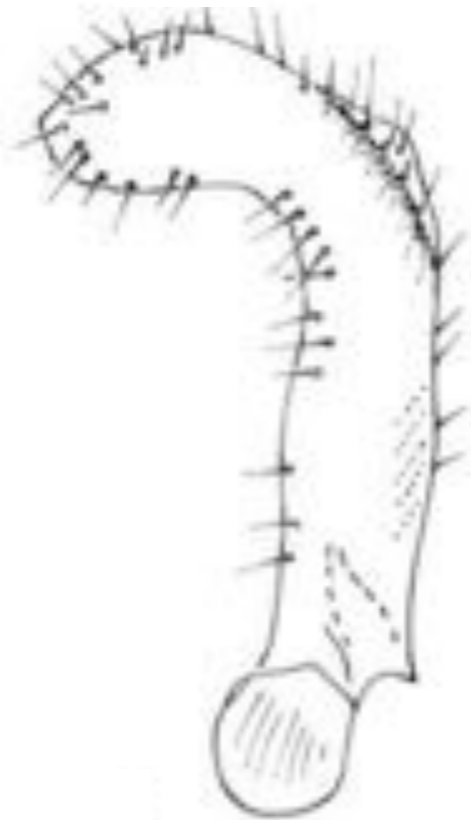
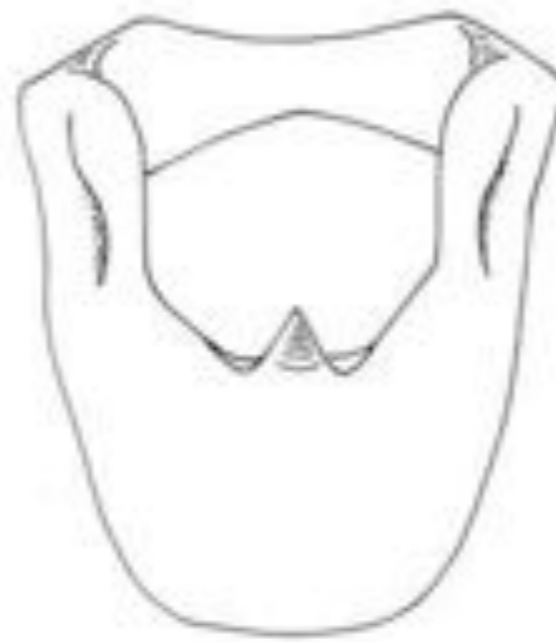
Anonymus: Detail einer Zeichnung mit Motiven aus dem Adonissarkophag, um 1450



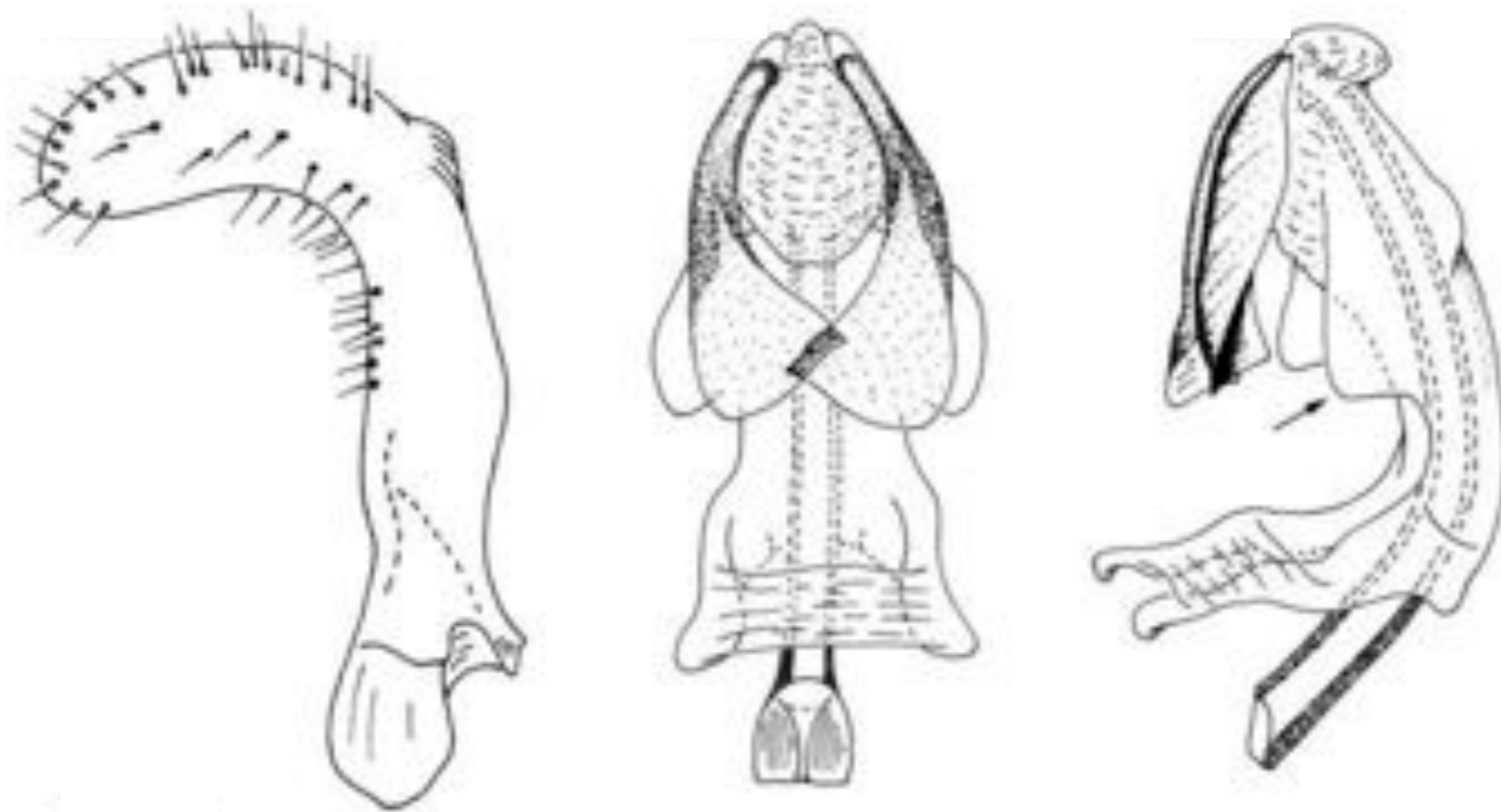
Duccio: Bethlemitischer Kindermord (Detail) 1308-1311



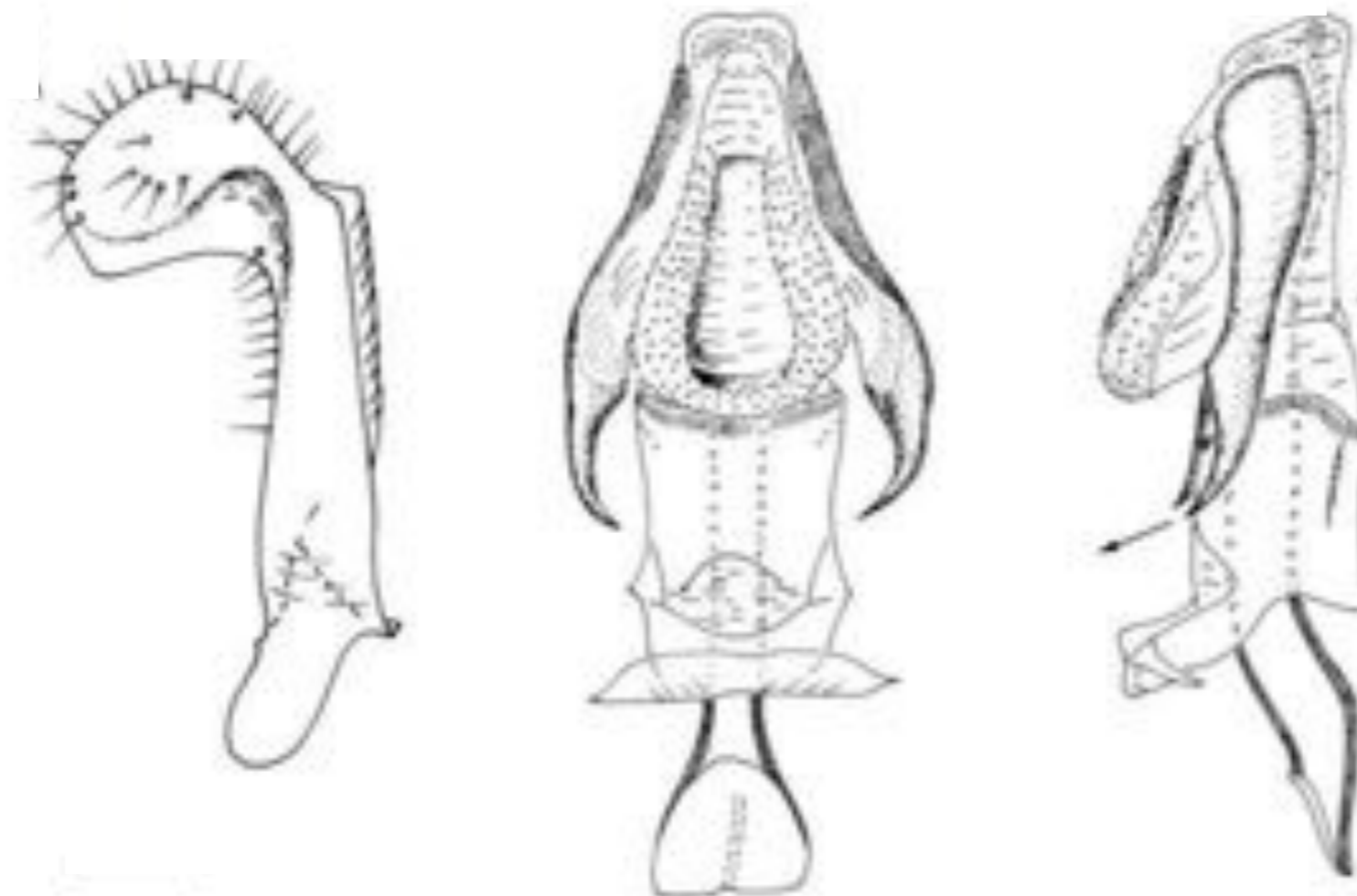
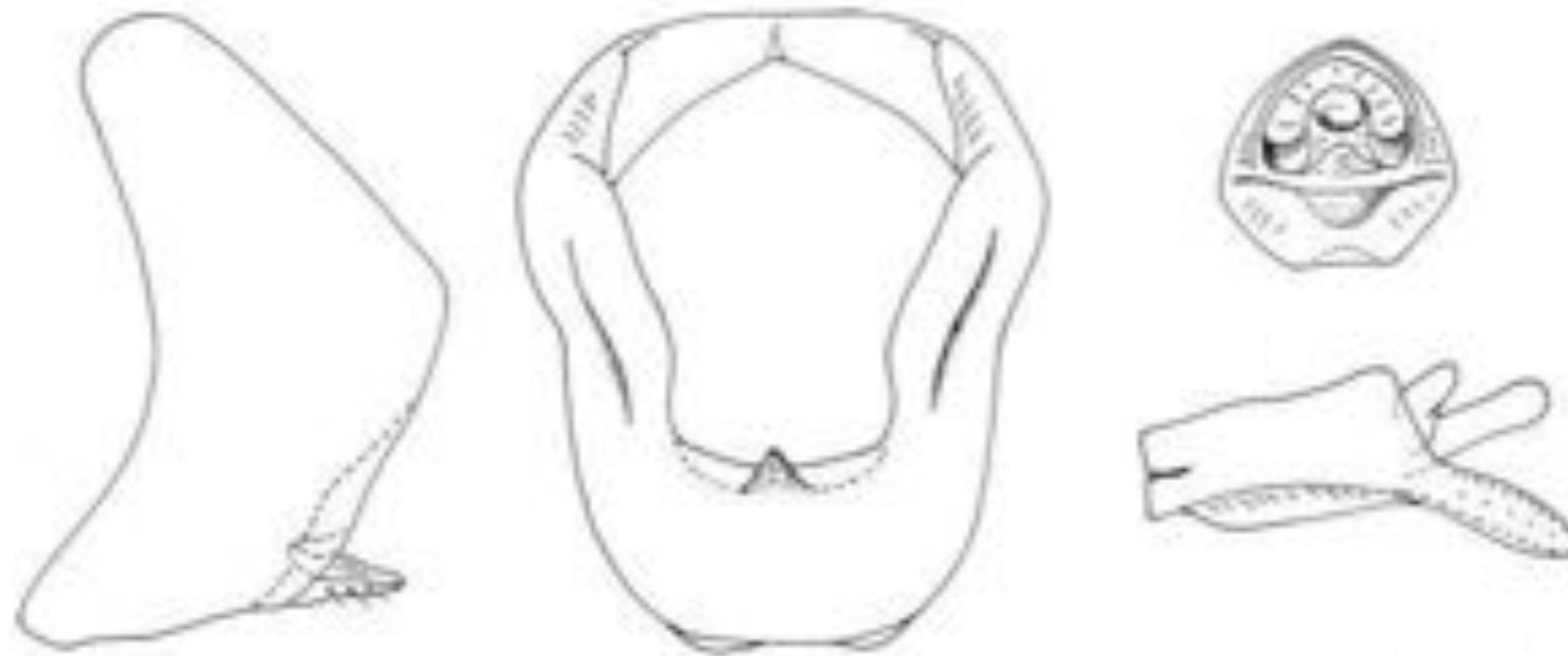
Genitalzeichnungen von *Iolania koolauensis* Giffard, 1925



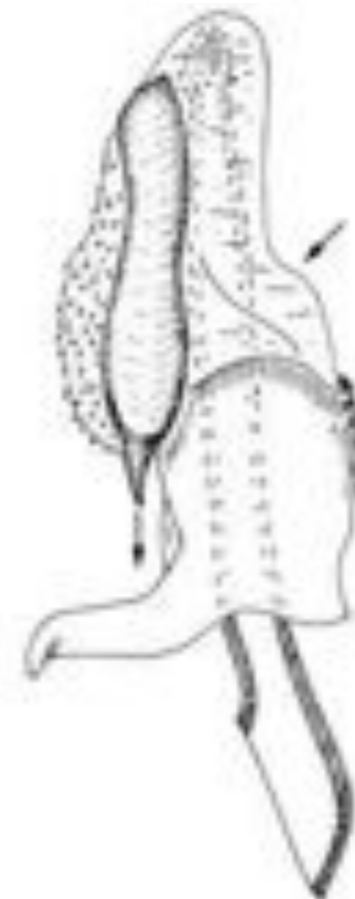
Genitalzeichnungen von *Iolania lanaiensis* Giffard, 1925



Genitalzeichnungen von *Lolania mauiensis* Giffard, 1925



Genitalzeichnungen von *Lolania perkinsi* Kirkaldy, 1902

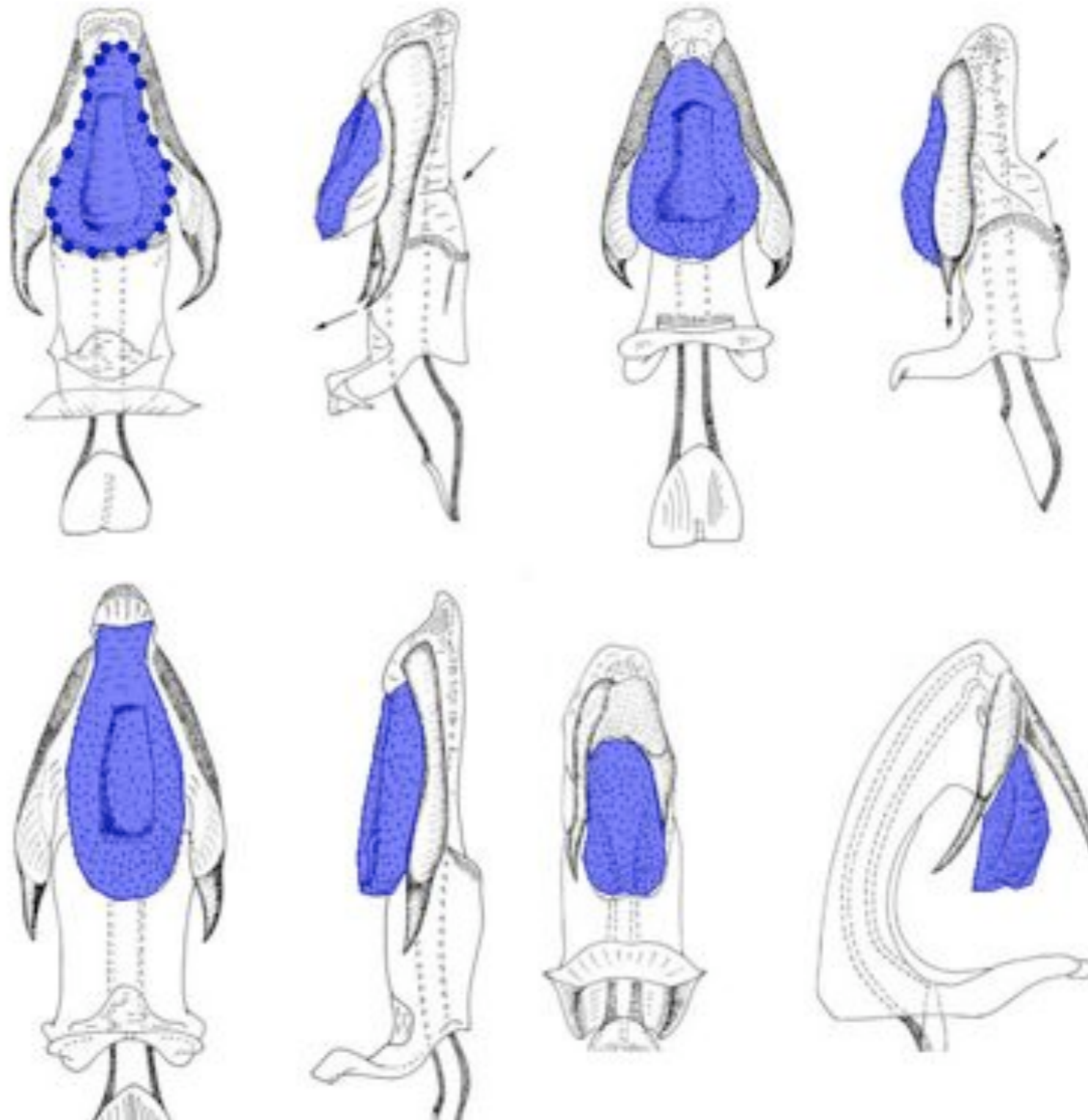


Genitalzeichnungen von *Lolania oahuensis* Giffard, 1925



Ab wann ist eine Formveränderung keine Variation mehr innerhalb einer Spezies, sondern markiert den Übergang zu einer neuen?

## Diskurse über Bilddetails



Aedeage der Iolania-Arten auf den Hawaiianischen Inseln, markiert ist das Flagellum

# Wie lässt sich die bewegte Baugeschichte der Kathedrale von Santiago di Compostela rekonstruieren?



## Welche antiken Quellen kannte und benutzte Giotto?



Meleagersarkophag (Detail) 170/180 n. Chr.



Giotto di Bondone: Beweinung Christi (Detail) um 1303-05

## Welche Motiv-Wanderungen lassen sich in den Karikaturen der Französischen Revolution beobachten?

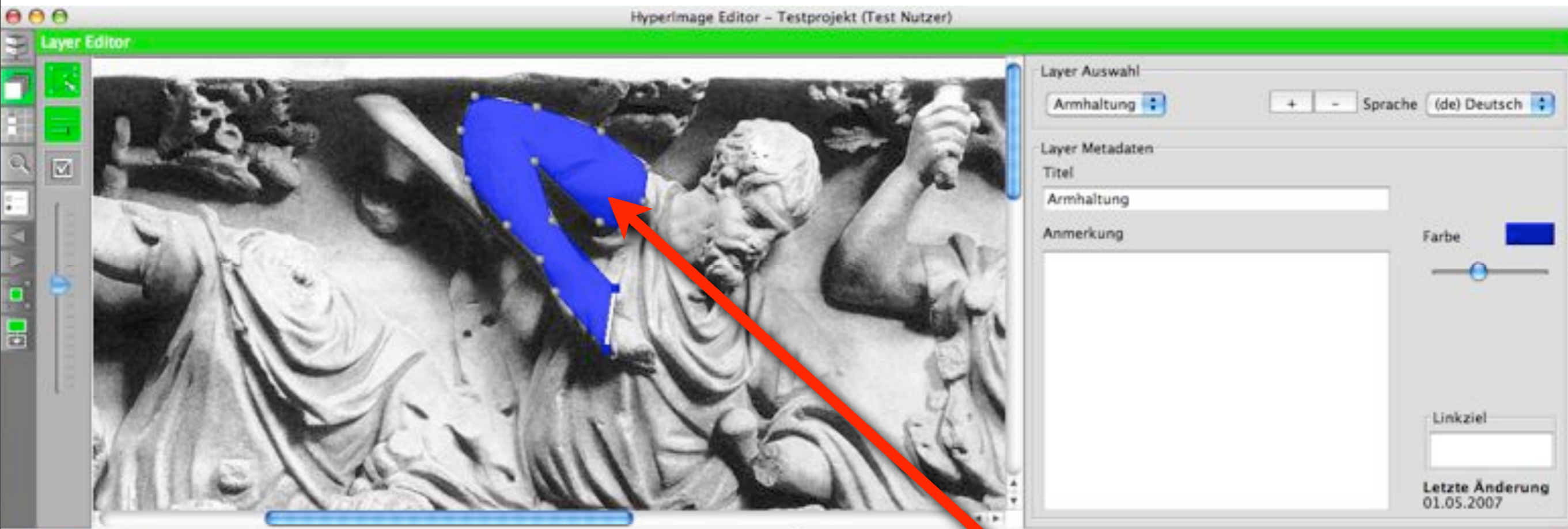


James Gillray: LOUIS XVI taking leave of his Wife and Family 1793



Stich nach einem Bild von Charles Bénézech (1793): La dernière entrevue de Louis XVI avec sa Famille 1793


# neuer technischer Ansatz: HyperImage-Editor



# neuer technischer Ansatz

Hyperimage Editor - Testprojekt (Test Nutzer)

Layer Editor



Layer Auswahl  
Armhaltung + - Sprache (de) Deutsch

Layer Metadaten  
Titel  
Armhaltung


Anmerkung

Farbe

Linkziel

Letzte Änderung  
01.05.2007

Layer Editor



Layer Auswahl  
Armhaltung + - Sprache (de) Deutsch

Layer Metadaten  
Titel  
Armhaltung

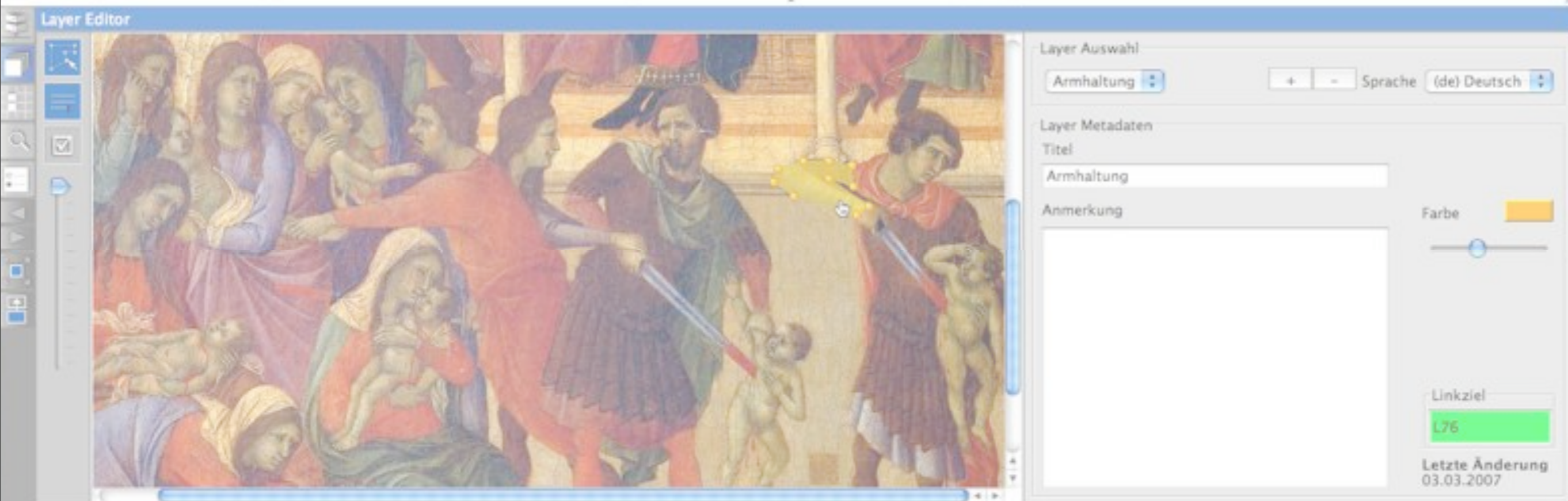
Anmerkung

Farbe

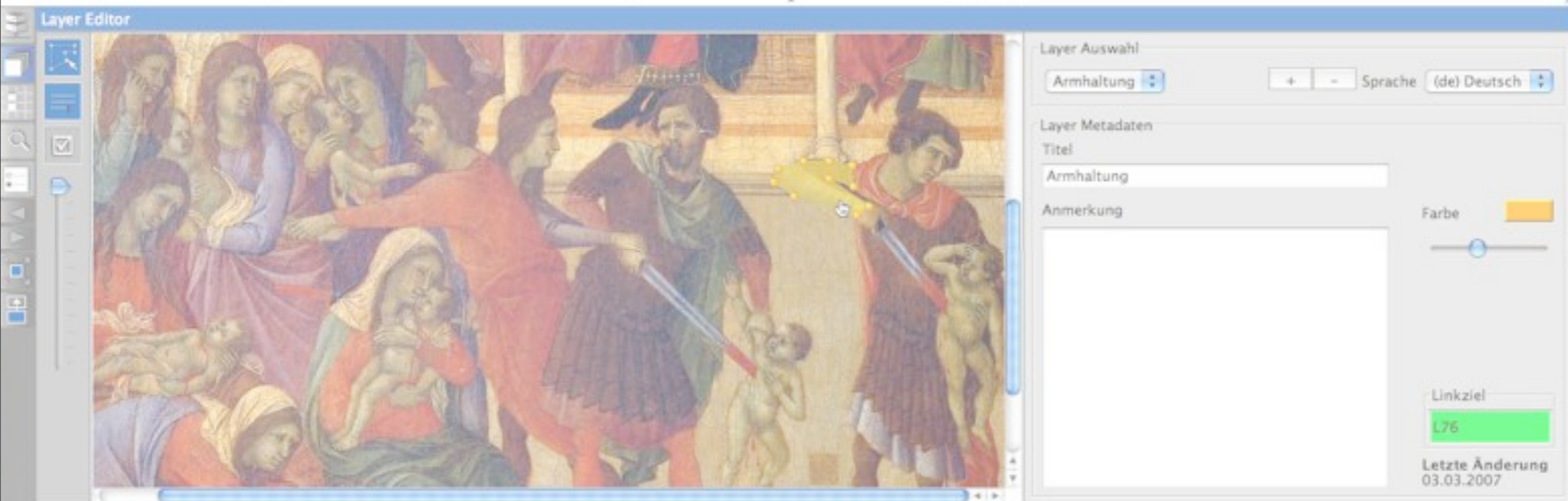
Linkziel  
L76

Letzte Änderung  
03.03.2007

# neuer technischer Ansatz



# neuer technischer Ansatz





# neuer technischer Ansatz

Hyperimage Editor – Testprojekt (Test Nutzer)

Layer Editor



Layer Auswahl  
Armhaltung


Layer Metadaten  
Titel  
Armhaltung

Linkziel

Letzte Änderung  
01.05.2007

Bilddetails werden explizit gekennzeichnet  
diese Details werden mit anderen verlinkt  
die Verlinkung wird automatisch ausgewertet: Index, Konkordanz, Querverweis

Layer Editor



Layer Auswahl  
Armhaltung

Layer Metadaten  
Titel  
Armhaltung

Anmerkung

Farbe

Linkziel  
L76

Letzte Änderung  
03.03.2007

# neuer technischer Ansatz

Hyperimage Editor – Testprojekt (Test Nutzer)

Layer Editor



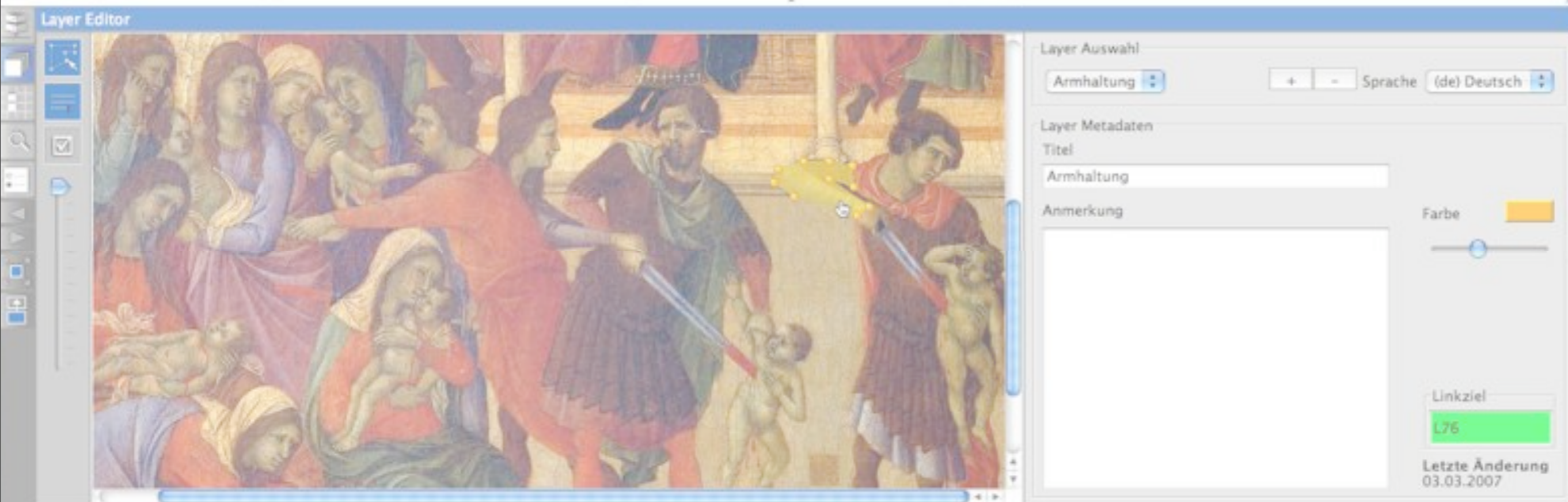
Layer Auswahl  
Armhaltung + - Sprache (de) Deutsch

Layer Metadaten  
Titel  
Armhaltung

Linkziel  
Letzte Änderung  
01.05.2007

Bilddetails werden explizit gekennzeichnet  
diese Details werden mit anderen verlinkt  
die Verlinkung wird automatisch ausgewertet: Index, Konkordanz, Querverweis  
diese unterstützen die Forscherinnen und Forscher bei der Klärung ihrer Fragen

Layer Editor



Layer Auswahl  
Armhaltung + - Sprache (de) Deutsch

Layer Metadaten  
Titel  
Armhaltung

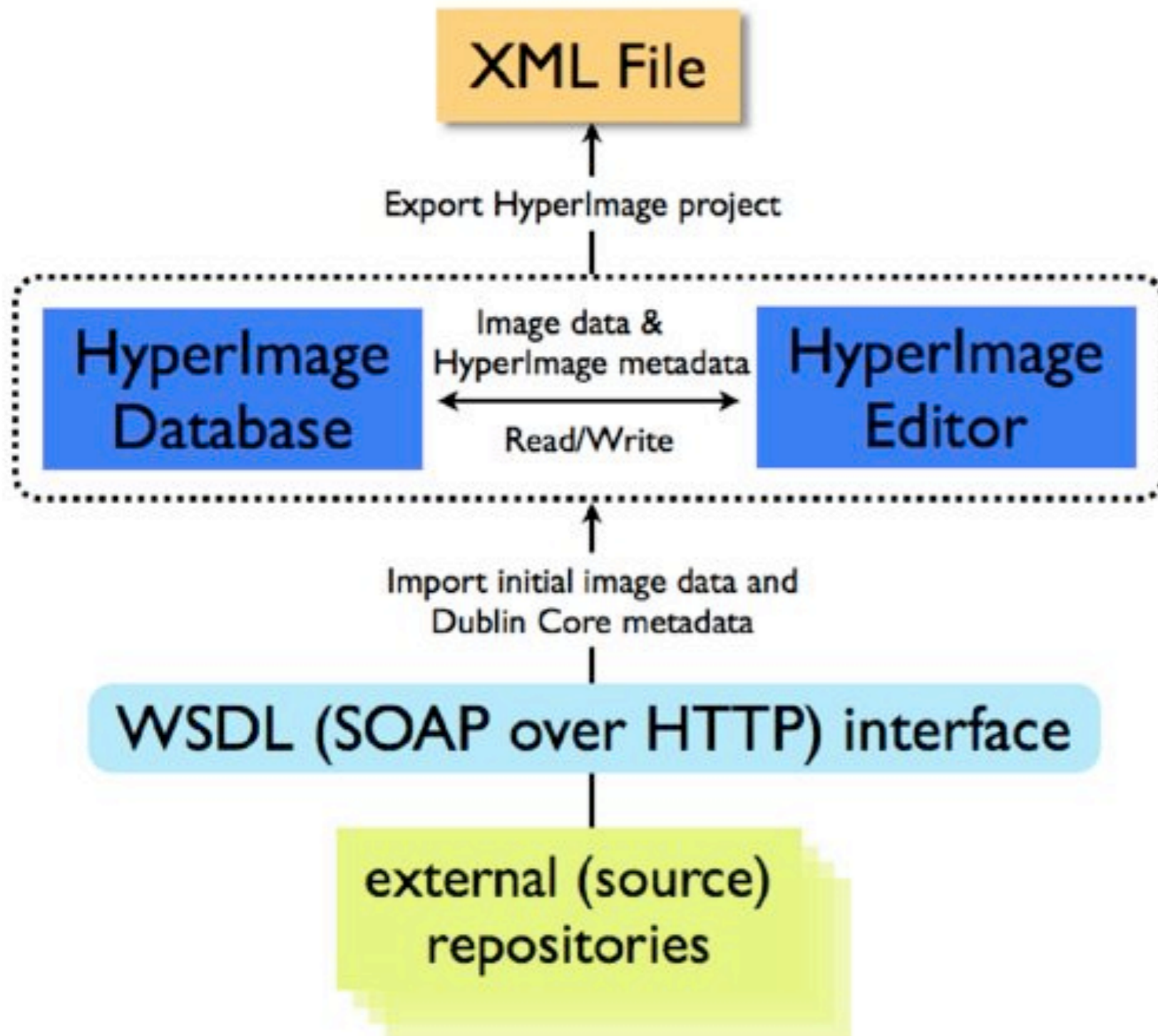
Anmerkung

Farbe

Linkziel  
L76

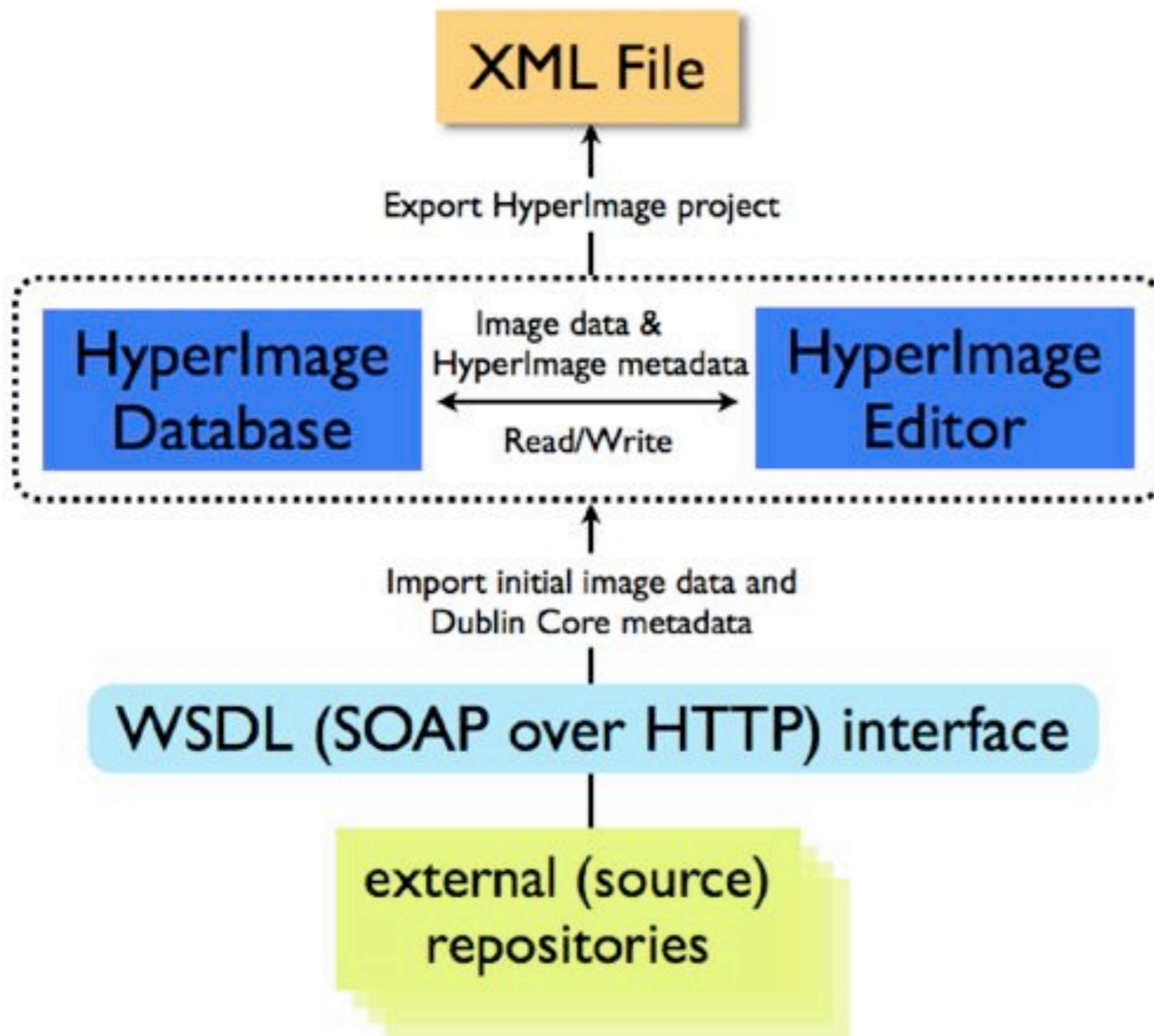
Letzte Änderung  
03.03.2007

# kollaborativer Workflow

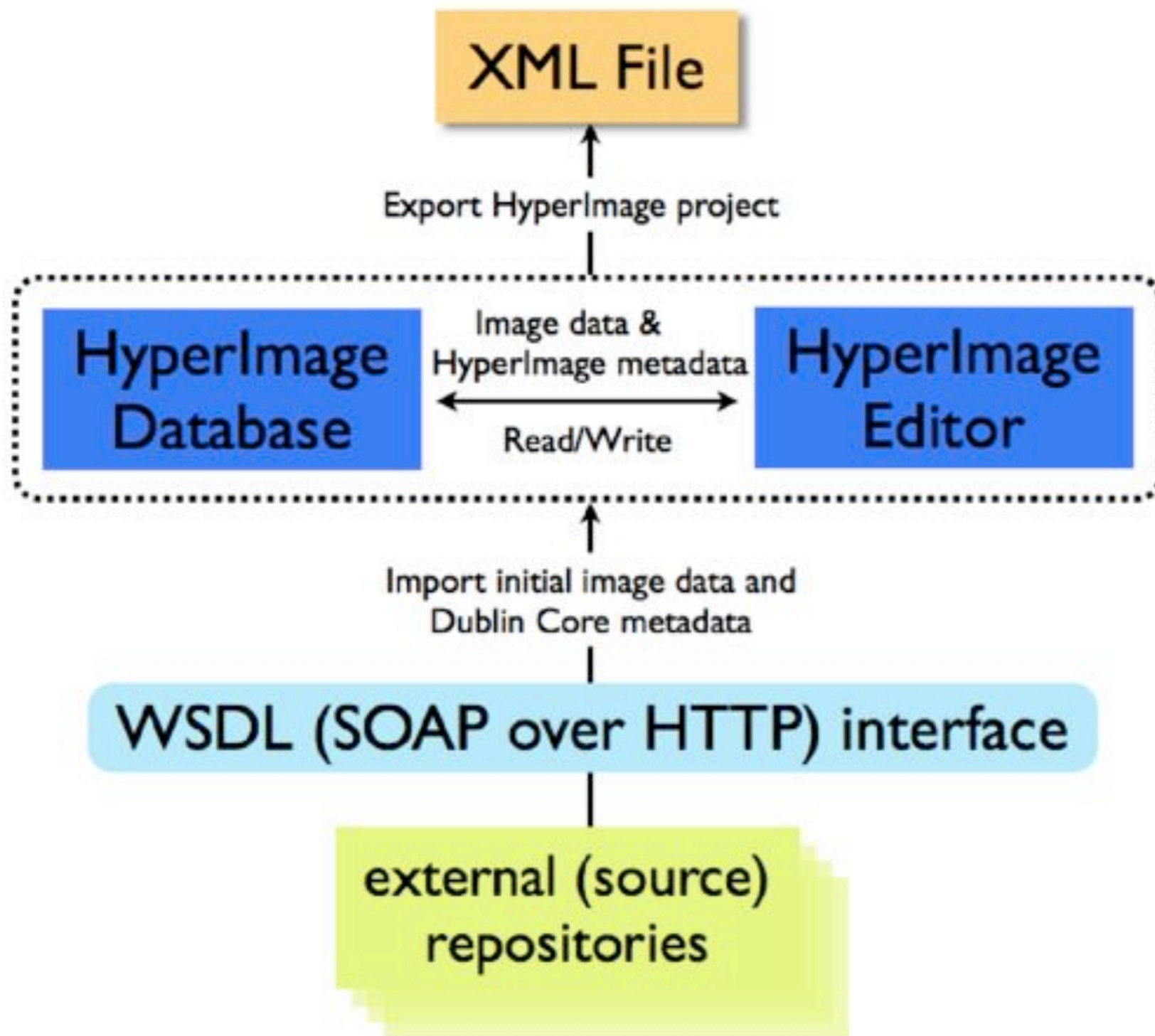


# kollaborativer Workflow

Bildmaterial wird im Editor  
übers Web in ein Repository  
hochgeladen oder

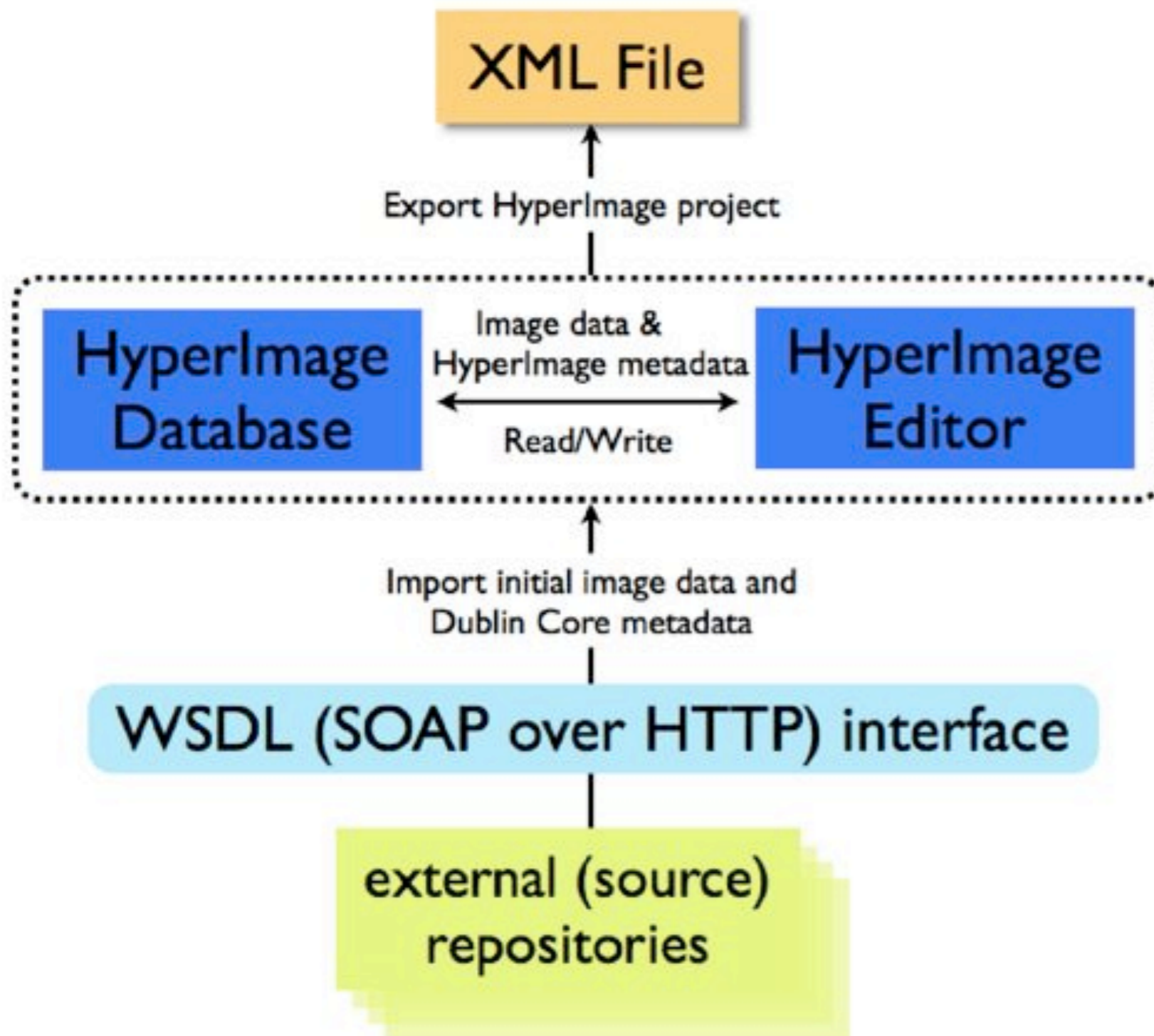


# kollaborativer Workflow



Bildmaterial wird im Editor  
übers Web in ein Repository  
hochgeladen oder  
aus einem solchen über WSDL  
referenziert

# kollaborativer Workflow

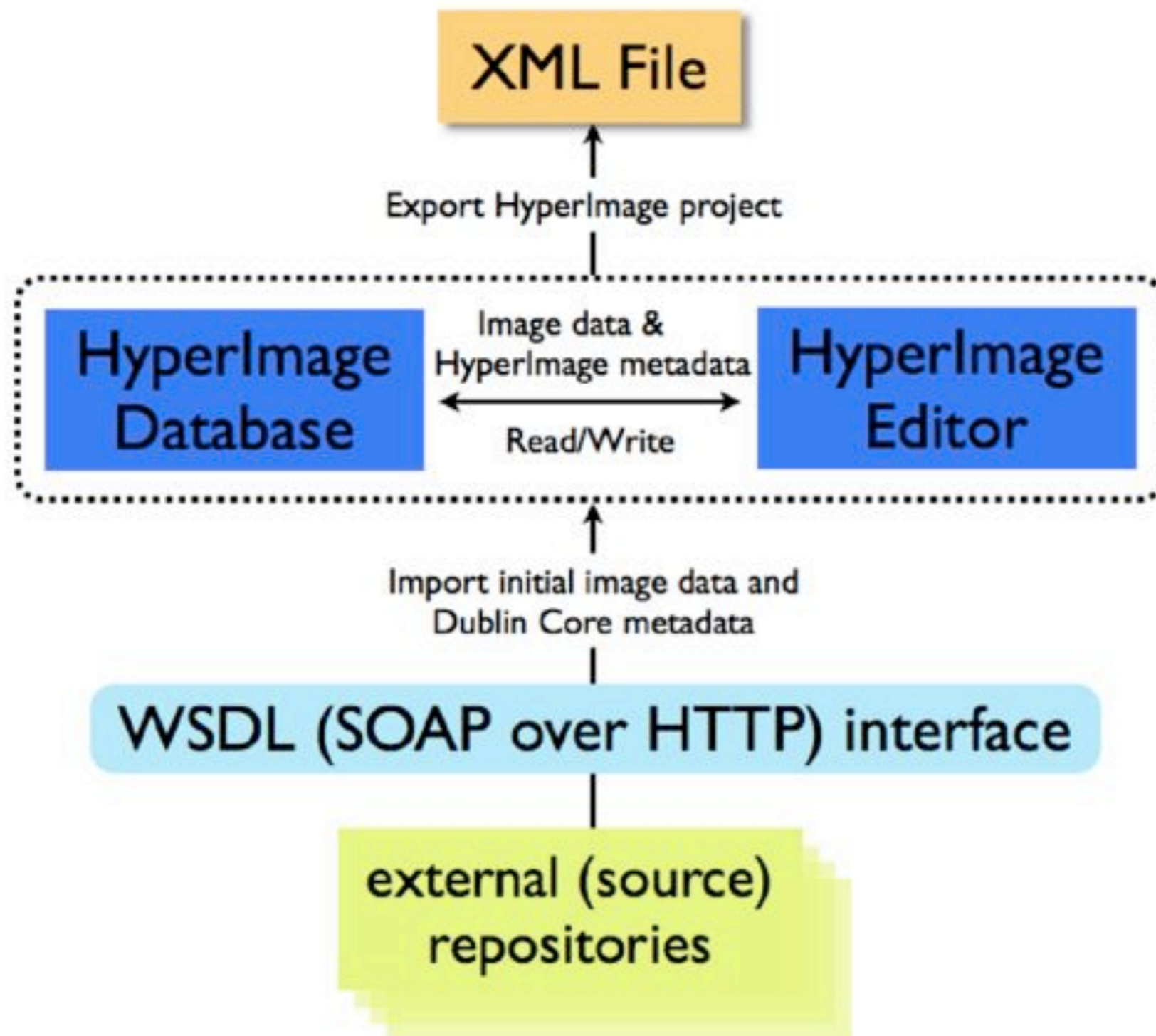


Bildmaterial wird im Editor  
übers Web in ein Repository  
hochgeladen oder

aus einem solchen über WSDL  
referenziert

Bilder werden gruppiert und mit  
Metadaten versehen

# kollaborativer Workflow



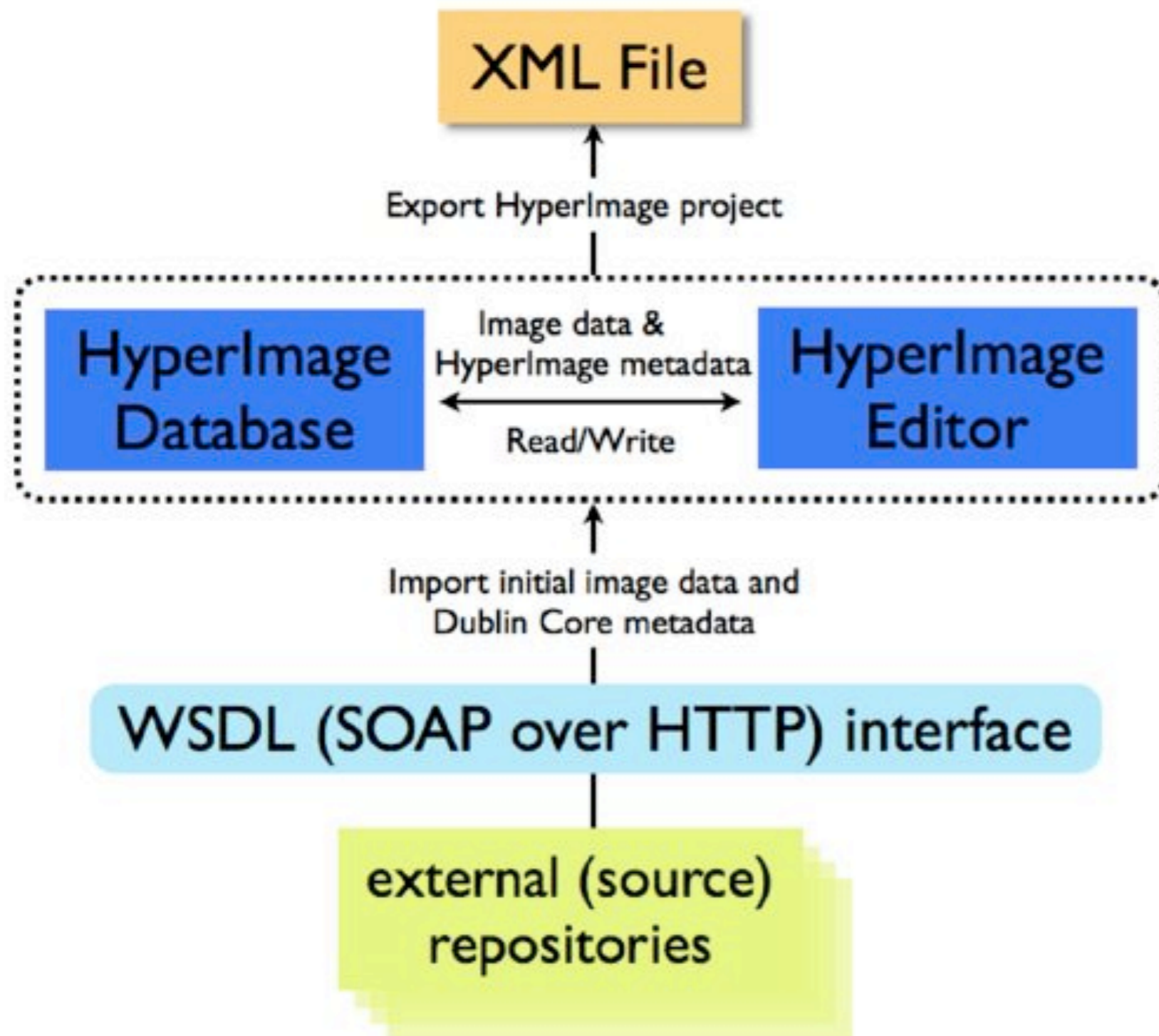
Bildmaterial wird im Editor  
übers Web in ein Repository  
hochgeladen oder

aus einem solchen über WSDL  
referenziert

Bilder werden gruppiert und mit  
Metadaten versehen

Bilddetails werden  
gekennzeichnet, annotiert und  
verlinkt mit

# kollaborativer Workflow



Bildmaterial wird im Editor  
übers Web in ein Repository  
hochgeladen oder

aus einem solchen über WSDL  
referenziert

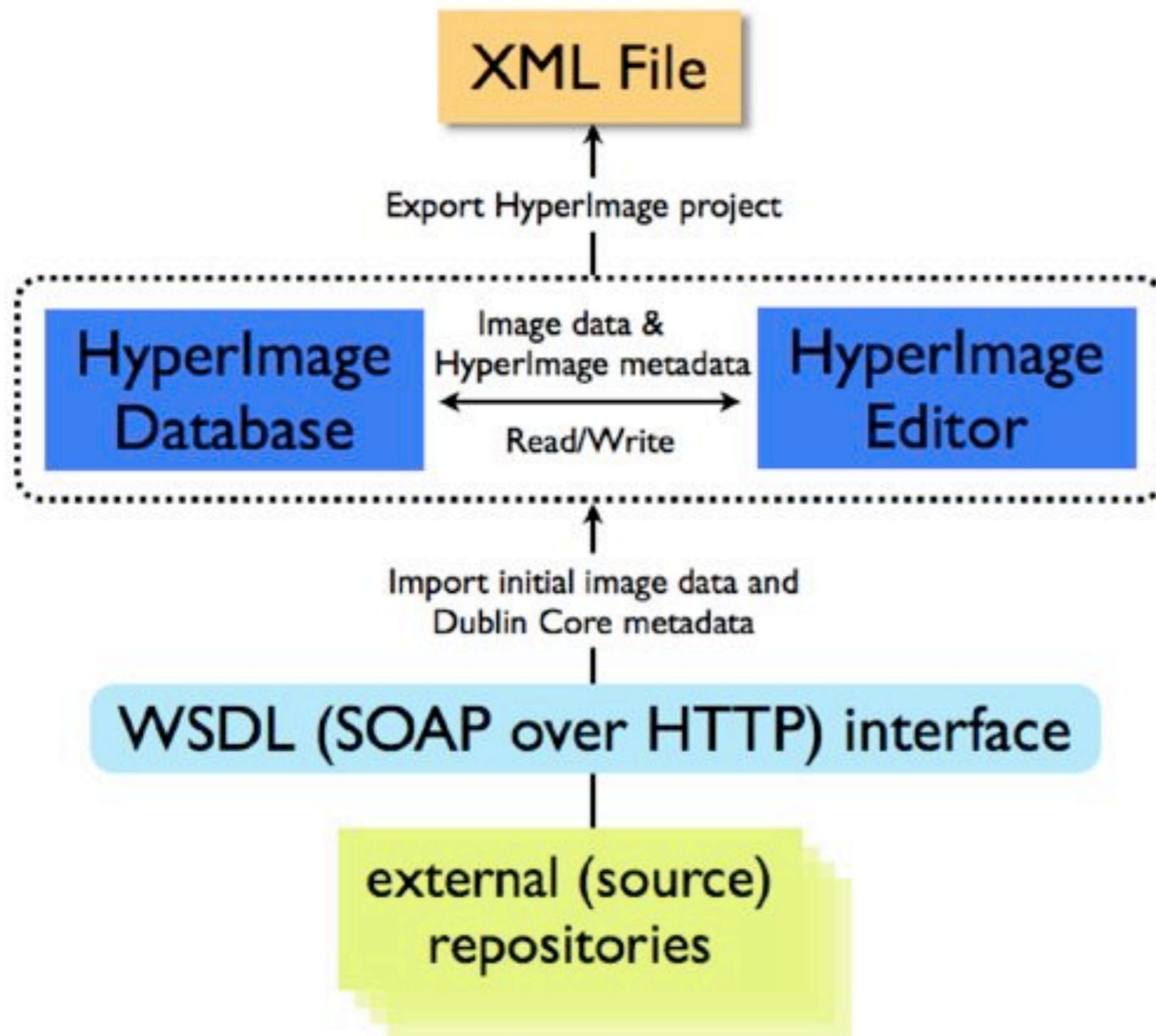
Bilder werden gruppiert und mit  
Metadaten versehen

Bilddetails werden  
gekennzeichnet, annotiert und  
verlinkt mit

anderen Bilddetails, Bildern,  
Texten, Videos



# kollaborativer Workflow



Bildmaterial wird im Editor  
übers Web in ein Repository  
hochgeladen oder

aus einem solchen über WSDL  
referenziert

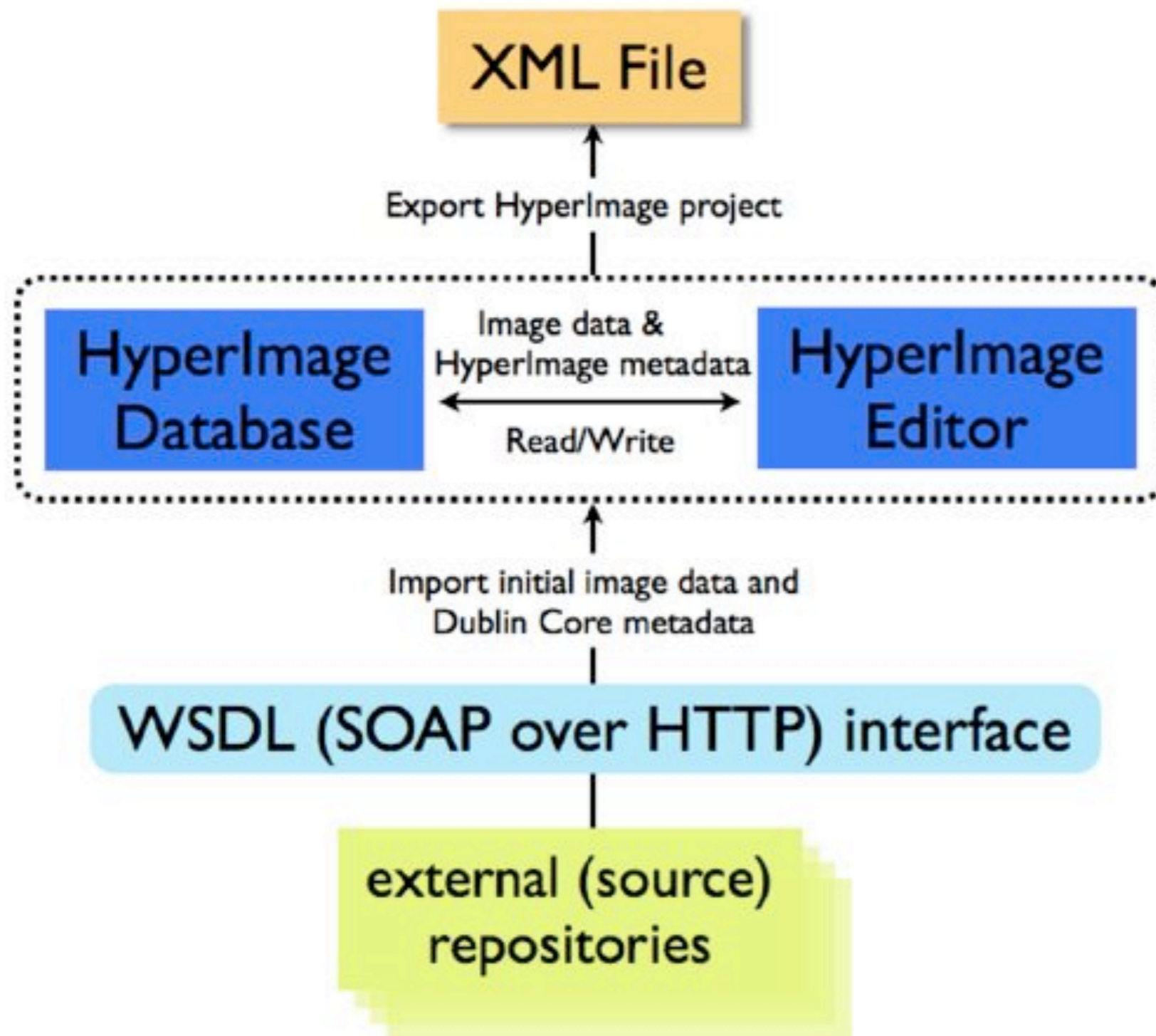
Bilder werden gruppiert und mit  
Metadaten versehen

Bilddetails werden  
gekennzeichnet, annotiert und  
verlinkt mit

anderen Bilddetails, Bildern,  
Texten, Videos

Indexe und Konkordanzen  
werden berechnet

# kollaborativer Workflow



Bildmaterial wird im Editor  
übers Web in ein Repository  
hochgeladen oder

aus einem solchen über WSDL  
referenziert

Bilder werden gruppiert und mit  
Metadaten versehen

Bilddetails werden  
gekennzeichnet, annotiert und  
verlinkt mit

anderen Bilddetails, Bildern,  
Texten, Videos

Indexe und Konkordanzen  
werden berechnet

Material inklusive Verlinkung  
wird im Web publiziert

# Übertragungen aus der Textkultur: Index, Konkordanz, Querverweis



Zeitungsausschnitte aus dem Ensemble "Öl auf Leinwand", seit 1981 von Anna Oppermann



einzelner Ausschnitt aus: The Sydney Morning Herald, April 10, 1984



Nicola Pisano: Jüngstes Gericht (Auferstehende) Detail 1266-68

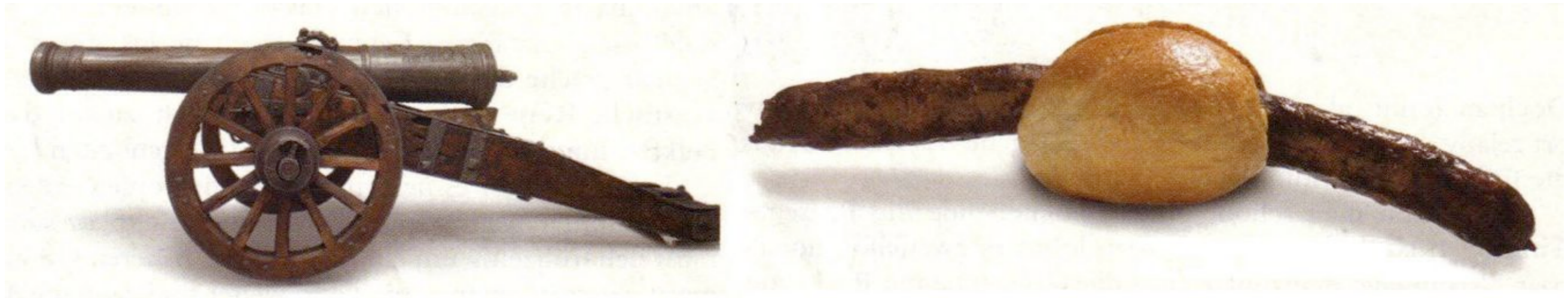


Querverweis



Anonymus: Meerwesensarkophag (Detail), Ende 2. Jh/ Anfang 3. Jh.

# keine automatische Bilderkennung



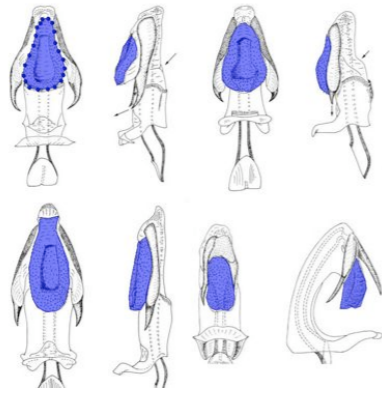
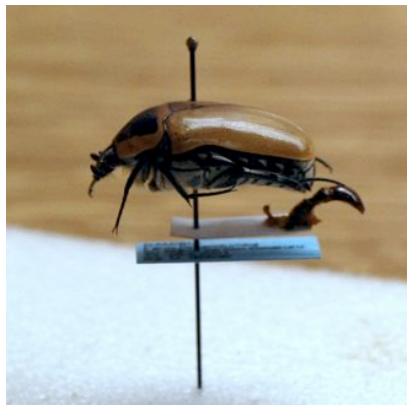
open source



**open source**

**GNU Lesser General Public Licence**

# enge Kooperation mit Pilotanwendern



HyperTaxon – Museum für Naturkunde, Humboldt-Universität zu Berlin



HyperSculpture – Kunstgeschichte, Humboldt-Universität zu Berlin



HyperGiotto – Kunstgeschichte, Humboldt-Universität zu Berlin



HyperMedia – Kunstgeschichte, Ludwig-Maximilians-Universität München

# Resultate bei Projektende 2009

# Resultate bei Projektende 2009

HyperImage Editor (Prototyp existiert bereits)

# Resultate bei Projektende 2009

HyperImage Editor (Prototyp existiert bereits)  
kollaborative Arbeitsumgebung HyperImage-Net

# Resultate bei Projektende 2009

HyperImage Editor (Prototyp existiert bereits)  
kollaborative Arbeitsumgebung HyperImage-Net  
WSDL Interface für externe Repositories

# Resultate bei Projektende 2009

HyperImage Editor (Prototyp existiert bereits)

kollaborative Arbeitsumgebung HyperImage-Net

WSDL Interface für externe Repositories

Online- und Offline-Web-Publikation (Flash-basiert)

# Resultate bei Projektende 2009

HyperImage Editor (Prototyp existiert bereits)

kollaborative Arbeitsumgebung HyperImage-Net

WSDL Interface für externe Repositories

Online- und Offline-Web-Publikation (Flash-basiert)

XML Daten-Format (PeTAL)



*Finis*